

襄阳市国土空间总体规划动态维护方案
(2026 年度)
公示稿

襄阳市自然资源和城乡建设局

2026 年 5 月

一、工作背景

为深入贯彻党的二十届四中全会、中央城市工作会议精神，全面落实《中共中央 国务院关于建立国土空间规划体系并监督实施的若干意见》，依据《自然资源部 国家林业和草原局关于进一步做好自然资源要素保障的通知》（自然资发〔2026〕38号）等有关要求，进一步做好“十五五”重点建设项目要素保障工作，提升自然资源要素配置效率，服务全市“十五五”战略部署，在不突破“三区三线”约束性指标和底线管控要求的前提下，结合国土空间总体规划体检评估结果，开展《襄阳市国土空间总体规划动态维护方案（2026年度）》编制工作。

二、工作范围

本次动态维护工作编制范围为襄阳市市本级、不单独编制区级国土空间总体规划的2个市辖区，包括襄城区、樊城区。

三、总体原则

方案编制遵循五大核心原则：一是坚守底线约束，牢牢守住耕地和永久基本农田、生态保护红线、城镇开发边界三条控制线；二是坚持问题导向，在规划体检评估成果基础上，开展针对性补充评估，为规划动态维护提供决策基础；三是坚持规划统筹，全面对接发展规划和专项规划，统筹协调各

专项规划领域的空间需求；四是坚持正向优化，增强规划对经济社会发展的适应性和可操作性；五是坚持数字治理，依托“一张图”系统开展重点项目空间保障、专项规划衔接、规划调整完善等工作。

四、规划依据

1.《中共中央 国务院关于建立国土空间规划体系并监督实施的若干意见》（中发〔2019〕18号）

2.《中共中央办公厅 国务院办公厅印发〈关于在国土空间规划中统筹划定落实三条控制线的指导意见〉的通知》（厅字〔2019〕48号）

3.《自然资源部关于进一步加强国土空间规划编制和实施的 通知》（自然资发〔2022〕186号）

4.《自然资源部 生态环境部 国家林业和草原局关于加强生态保护红线管理的通知（试行）》（自然资发〔2022〕142号）

5.《永久基本农田保护红线管理办法》（自然资源部、农业农村部令第17号）

6.《自然资源部关于印发〈城镇开发边界管理办法（试行）〉的通知》（自然资规〔2026〕1号）

7.《自然资源部 国家林业和草原局关于进一步做好自然资源要素保障的通知》（自然资发〔2026〕38号）

8.《湖北省人民政府办公厅关于开展市县国土空间总体规划动态调整完善的通知》（鄂政办电〔2026〕3号）

9.《国土空间规划城市体检评估规程（2025年修订版）》

10.《中华人民共和国国民经济和社会发展第十五个五年规划纲要》

11.《中共湖北省委关于制定全省国民经济和社会发展第十五个五年规划的建议》

12.《湖北省市县国土空间总体规划动态维护方案编制指南（试行）》

13.《襄阳市国土空间总体规划（2021—2035年）》

14.《2024年度襄阳市国土空间规划城市体检评估报告》

15.其他相关法律法规和技术规范等

五、方案主要内容

（一）永久基本农田正向优化

本次永久基本农田正向优化衔接耕地保护和国土绿化空间专项规划，严格遵循“数量不减少、质量有提升、布局更优化”的基本原则，优化后永久基本农田总量不低于37213.33公顷。

（二）生态保护红线正向优化

本次动态维护工作不涉及生态保护红线。

（三）城镇开发边界正向优化

本次城镇开发边界优化严格遵循“总量不突破、布局更集聚、城镇功能品质有提升”的基本原则，优化后城镇开发边界总量不高于 19055.29 公顷。

（四）其他重要控制线正向优化

落实襄阳市人民政府批复的《中心城区 XZ0103、FC0102 等片区控制性详细规划》，对绿地系统线相关内容进行动态维护；落实襄阳市人民政府批复的《襄阳市中心城区排水专项规划（2024-2035 年）》和《襄阳市中心城区供水专项规划（2024-2035 年）》，对基础设施建设控制线中排水及供水设施相关内容进行动态维护。

（五）规划分区正向优化

协同三条控制线优化调整方案，严格落实调整后的永久基本农田与城镇开发边界管控范围。农田保护区优先划入粮食生产功能区、重要农产品生产保护区及优质耕地资源；城镇发展区与划定的城镇开发边界保持统一。同步衔接已开展的项目规划及相关各类专项规划，依规开展联动优化与边界勘误修正工作。

（六）中心城区布局正向优化

按照“兴产业、强功能、优配套”的思路，坚持中心城区“三山南峙、四城环洲、九水润城”的城市空间格局不变，强化新城、古城、旧城“三区”协同发展，在保障公益性用

地规模不减少的前提下，衔接已批复的专项规划和详细规划，围绕提升产业、文化、公服等功能，优化规划用地。

（七）重点建设项目清单正向优化

衔接襄阳市“十五五”发展规划和相关专项规划，精准保障“3+4”重大产业体系布局和重大基础设施建设，在市级国土空间总体规划重点建设项目清单基础上，梳理需增补纳入总规的水利、交通、能源、信息通信、防灾减灾、公益性殡葬等领域的十五五重点项目。

六、动态维护预期成效

（一）永久基本农田

永久基本农田保护根基愈发稳固，耕地总量保持动态平衡，优质耕地占比稳步提高，地块碎片化现象有效化解，通过动态维护，耕地集中度与连片度得到提升。

（二）生态保护红线

本次动态维护工作不涉及生态保护红线。

（三）城镇开发边界

城镇开发边界管控格局持续优化，严守规模管控底线，全域开发总量稳定可控。有效整治边界内零散细碎用地，空间形态愈发规整紧凑。统筹城市建设与生态保护、民生发展需求，用地布局更趋科学合理，城市空间结构不断完善。

（四）其他重要控制线

根据襄阳市人民政府批复的《中心城区 XZ0103、FC0102 等片区控制性详细规划》，绿地系统线实现了动态更新；根据襄阳市人民政府批复的《襄阳市中心城区排水专项规划（2024-2035 年）》和《襄阳市中心城区供水专项规划（2024-2035 年）》，基础设施建设控制线实现了动态更新。更新后的绿地系统线与基础设施建设控制线总体规模和布局基本稳定，服务水平和保障能力不降低，符合已批复相关专项规划及工作成果。

（五）规划分区

规划分区体系进一步优化完善，空间划分边界清晰规整。各类分区功能定位更加明晰，用地布局统筹协调有序。分区管控规则落地见效，空间开发保护秩序持续规范。全域空间结构不断优化，各类国土空间各司其职、互补协同，整体空间治理效能稳步提升。

（六）中心城区布局

规划用地布局与三条控制线等空间管控边界相匹配，中心城区内公共服务设施、公共绿地等公共利益用地规模不减少、服务半径覆盖率不降低。

（七）重点建设项目清单

战略支撑能力更强，重大项目深度衔接“十五五”规划布局，保障各级重大战略加速落地；要素保障更为精准高效，

项目空间选址明晰、建设时序科学、资源要素配齐，持续夯实高质量发展空间支撑，增强城市发展内生动力；实施运行效能显著提升，健全规划引领项目、项目支撑发展的闭环传导机制，全面增强规划实操性、实效性与权威性。

七、实施保障

（一）健全统筹管控机制

完善国土空间专项规划统筹管理体系，强化专项规划管控约束效力。自然资源主管部门联合各相关单位履职协同、密切配合，全力落实总体规划既定目标任务。

（二）压实全程监管体系

将方案执行情况纳入国土空间规划动态监测范畴，常态化开展业务指导、监督核查与实施评估，及时整改实施偏差，保障规划有序落地。

（三）加强信息平台建设

完善国土空间规划“一张图”系统建设。按照“统一底图、统一标准、统一规划、统一平台”的要求，建设国土空间规划实施监测网络，有效提高数智化管理水平。

附图

1.三条控制线维护前图（标明调出）

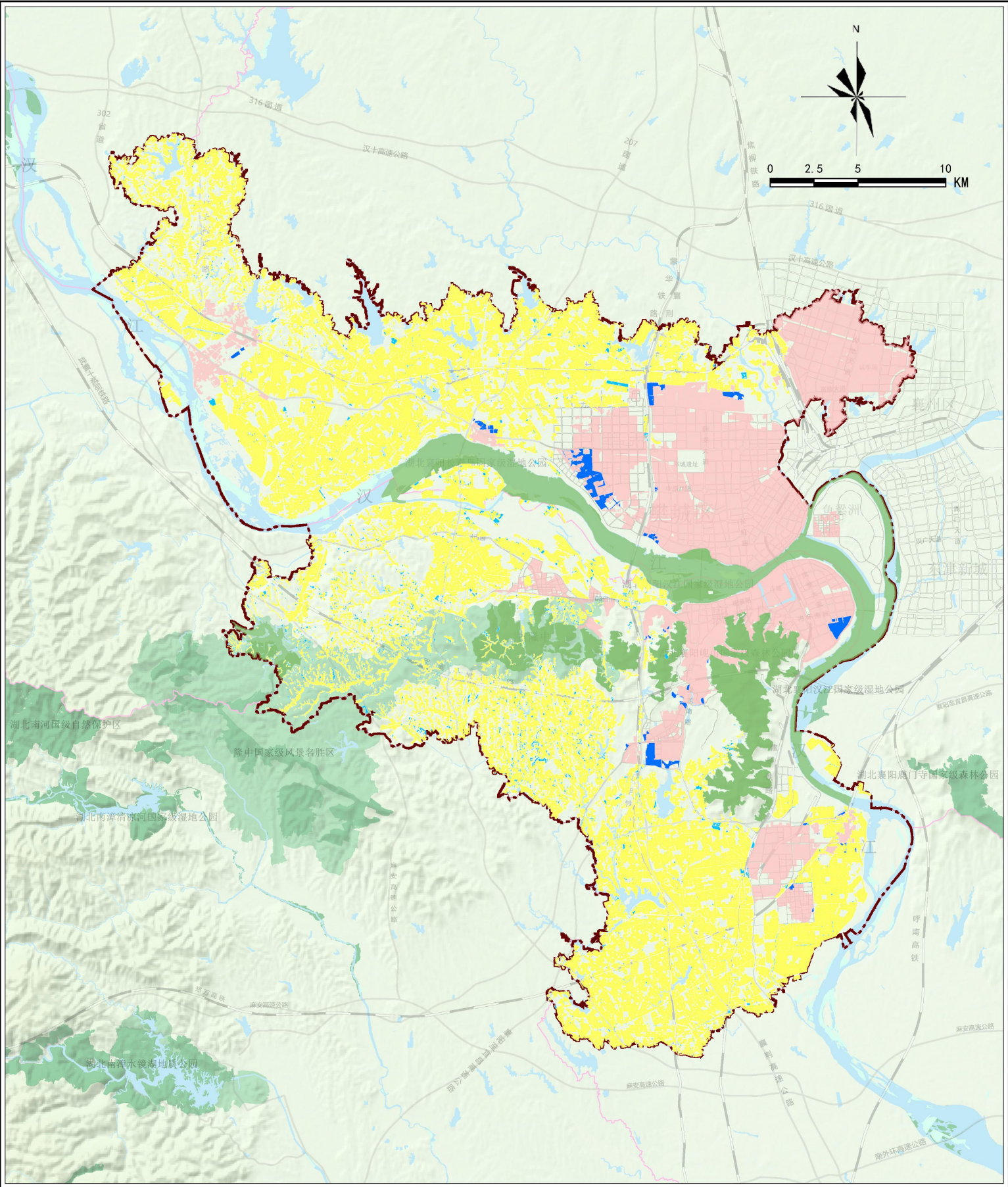
2.三条控制线维护前图（标明调入）

3.永久基本农田维护后图

4.城镇开发边界维护后图

襄阳市国土空间总体规划动态维护方案（2026年度）

三条控制线维护前（标明调出）

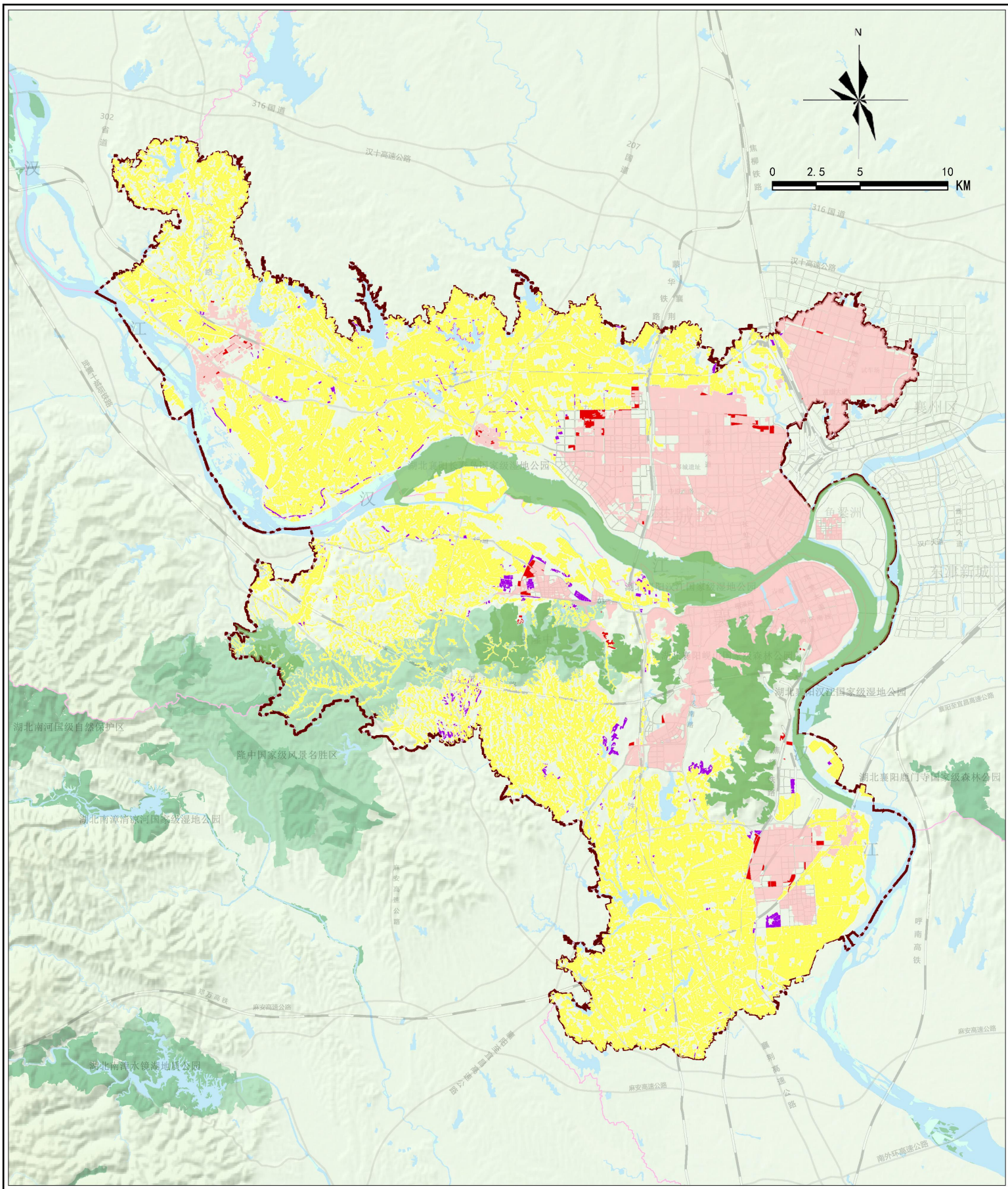


图

例

襄阳市国土空间总体规划动态维护方案（2026年度）

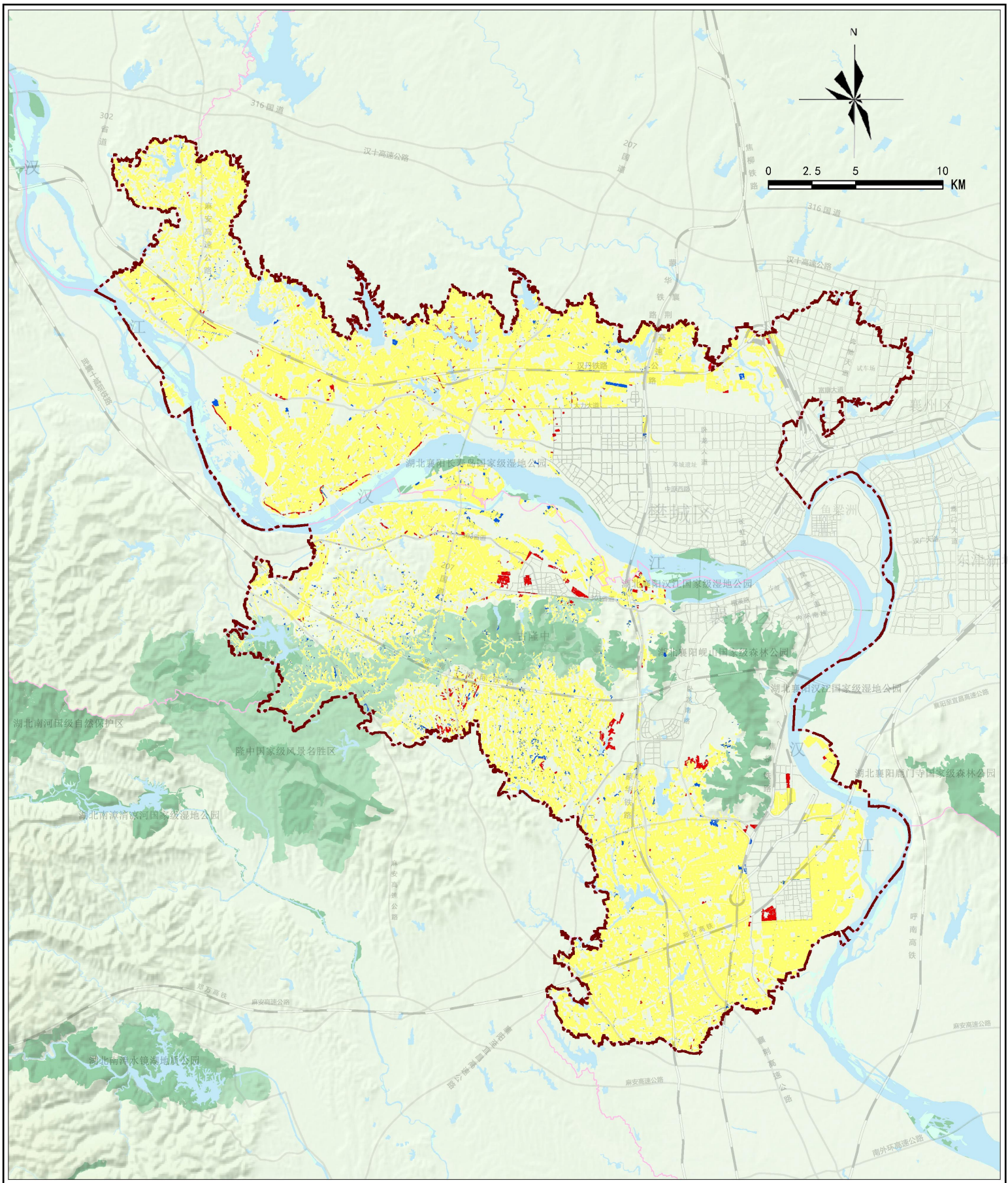
三条控制线维护后（标明调入）



- | | | |
|-----------|------------|-------|
| 图例 | 永久基本农田核实处置 | 市辖区范围 |
| | 生态保护红线 | 区界 |
| | 城镇开发边界 | 铁路 |
| | 调入永久基本农田 | 城市道路 |
| | 调入城镇开发边界 | |

襄阳市国土空间总体规划动态维护方案（2026年度）

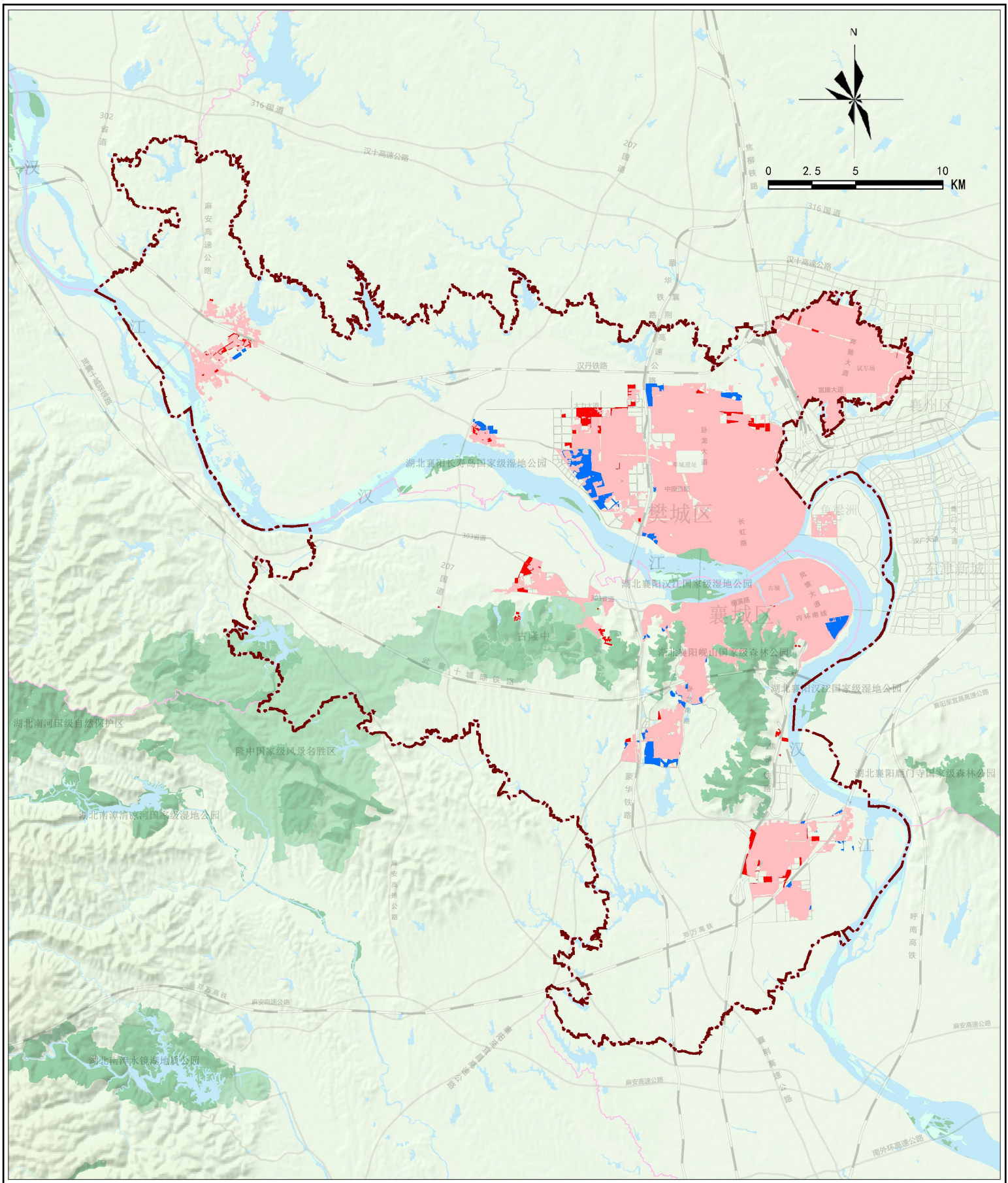
永久基本农田维护后图



- 图例**
- 永久基本农田核实处置
 - 调出永久基本农田
 - 调入永久基本农田
 - 市辖区范围
 - 区界
 - 铁路
 - 城市道路

襄阳市国土空间总体规划动态维护方案（2026年度）

城镇开发边界维护后图



- 图例
- 城镇开发边界
 - 调入城镇开发边界
 - 调出城镇开发边界
 - 市辖区范围
 - 区界
 - 铁路
 - 公路
 - 城市道路